

Quelles formations de l'Enseignement Supérieur et Recherche pour notre territoire ?

Lundi 13 décembre 2021

Faculté de Droit Antenne de LAVAL

Les invités

BANNIER Géraldine, Députée de la deuxième circonscription de la Mayenne

GAROT Guillaume, Député de la première circonscription de la Mayenne, Excusé

SOULTANI, Samia, Vice-présidente Région pays de la Loire Déléguée à l'enseignement supérieur, la recherche et l'innovation, Excusée,

VIELLE Sylvie, Présidente de la commission d'Étude Enseignement et Citoyenneté du Conseil Départemental de la MAYENNE

CHEVRIER Emmanuelle, Conseiller technique en charge de l'enseignement supérieur au Conseil Départemental

PARIS Éric, Vice-président Enseignement supérieur LAVAL Agglomération

LEROUX Pascal, Président Le MANS Université

BARRÉ Vincent, Vice-président Le MANS Université

POISSON Laurent, Directeur de l'IUT Antenne de LAVAL, Le MANS Université

LEBRETON DERRIEN Sylvie, Responsable Développement, Partenariats & Recherche et Parcours Droit, Ethique & numérique de la Faculté de droit Antenne de LAVAL Le MANS Université

MINZIERE Philippe, Proviseur Lycée Ambroise Paré

MARFISI Isa, Associate professor in Computer Science Le MANS Université

COLAS Fabrice, Doctor of Philosophy Computer Science / Statistical Learning Fondateur de direct-epidemiostatistics.com

RIGOUIN Bruno, Président de l'Union des industries et métiers de la métallurgie des Pays de la Loire,

VALLÉE, Jean Baptiste Group Learning Director & HR Development, Groupe LACTALIS,

BOUYGUES Bruno, Président Directeur Général de Gys,

TULLEAU Jean Luc, Directeur de l'établissement de Laval Thales,

CHEVRIER Nicolas, Directeur Innovation et Produits - Jouve.

Compte rendu du remue-méninges du 13 décembre 2021

Étaient présents

BANNIER Géraldine, Députée de la deuxième circonscription de la Mayenne

VIELLE Sylvie, Présidente de la commission d'Étude Enseignement et Citoyenneté du Conseil Départemental de la MAYENNE

CHEVRIER Emmanuelle, Conseiller technique en charge de l'enseignement supérieur au Conseil Départemental

PARIS Éric, Vice-président Enseignement supérieur LAVAL Agglomération

FRÉARD Maud, Chargé de mission enseignement supérieur de LAVAL Agglomération

LEROUX Pascal, Président Le MANS Université

BARRÉ Vincent, Vice-président Le MANS Université

CHESNOT Lucas, Vice-président étudiant Le MANS Université

POISSON Laurent, Directeur de l'IUT Antenne de LAVAL, Le MANS Université

LEBRETON DERRIEN Sylvie, Responsable Développement, Partenariats & Recherche et Parcours Droit, Ethique & numérique de la Faculté de droit Antenne de LAVAL Le MANS Université

MINZIERE Philippe, Proviseur Lycée Ambroise Paré

COLAS Fabrice, Doctor of Philosophy Computer Science / Statistical Learning Fondateur de direct-epidemiostatistics.com

RIGOUIN Bruno, Président de l'Union des industries et métiers de la métallurgie des Pays de la Loire,

RICHARD Patrick, Président de l'association Technologie Éducation Culture.

Étaient excusés

GAROT Guillaume, Député de la première circonscription de la Mayenne,

SOULTANI Samia, Vice-présidente Région pays de la Loire Déléguée à l'enseignement supérieur, la recherche et l'innovation,

MARFISI Isa, Associate professor in Computer Science Le MANS Université.

VALLÉE Jean Baptiste, Group Learning Director & HR Development, Groupe LACTALIS,

La réunion s'est ouverte sur la présentation des objectifs de l'association TÉC, son histoire de 1997 à 2021, ses actions de "porteuse d'ambitions", dont celle, depuis 2010, de développer des universités de technologie en région puis dans les villes moyennes. Ambition portée auprès de messieurs les présidents, Nicolas SARKOZY, François HOLLANDE et Emmanuel MACRON.

Nous remercions Pascal LEROUX, président de LE MANS Université et plus particulièrement Sylvie LEBRETON DERRIEN pour son accueil à l'Université de DROIT à LAVAL.

Nous rappelons l'objectif de la réunion, qui au-delà de la question de créer une université de Technologie à LAVAL, pose une question centrale, "**Quelles formations de l'enseignement supérieur et recherche pour notre territoire ?**" et invite chaque participante et participant à exprimer son point de vue.

Le compte rendu offre une synthèse des échanges qui pourra être amendée à loisir.

L'ensemble des participantes et participants s'accorde sur plusieurs points :

- la place importante à donner au développement de l'enseignement supérieur, Licence Master Doctorat, pour LAVAL, son agglomération et le département de la MAYENNE, c'est un des vecteurs forts d'attractivité,
- le rôle de régulateur démographique, qui par la création de flux en attirant une population jeune venant hors du département, fait le pari sur leur installation future,
- la panne de l'ascenseur social au regard du vécu de chacune et chacun des présents, du BTS au H.D.R. (Habilitation à Diriger des Recherches),
- la création de cursus d'enseignement supérieur recherche pour les jeunes mayennais qui voudraient rester sur leur territoire, pour des raisons économiques, humaines, personnelles et autres,
- le rôle joué par les écoles/entreprises privées de formation comme facteur d'attractivité,
- la place de l'enseignement publique, antenne de Le MANS Université, dans un équilibre à créer avec les propositions de formations privées,
- la dynamique créée par l'Enseignement Supérieur Recherche, E.S.R., pour une ville, exemple, POITIER : 85000 habitants, 30000 étudiants,
- la parité, à imposer ou valoriser, dans les formations technologiques qui au regard des évolutions sociétales impose un équilibre masculin/féminin,
- la question vive du coût des formations, de la gratuité, aux bourses d'accompagnement, au possibilité de prêt bancaire, tout en donnant, à chacune et chacun, la possibilité de choisir son mode de formation afin de répondre au mieux à ses propres aspirations,
- la nécessité de construire en nombre suffisant des logements étudiants adaptés et respectueux des normes de développement durable,
- l'accompagnement de la vie étudiante, avec une volonté d'organiser le bien vivre d'une population en devenir qui peut s'installer suite à ses études;
- un service offert afin de fournir une aide pour simplifier leurs démarches administratives, "La maison des étudiants",
- la création d'un campus accessible, tout en favorisant les mobilités douces et un environnement au naturel,
- une restauration de proximité, de qualité, dans les campus comme aux centres villes, le midi et le soir,
- la création en avant-projet de partenariats, au national comme à l'international, et ce, en préparation de la construction des bâtiments de l'université,
- l'engagement du monde économique, dans son expression la plus large, vers une dynamique de "**Recherches et développements**" conjoints, Universités & Entreprises,
- la demande à faire aux étudiants de nourrir le territoire de leur intelligence en étant au service, rémunéré ou pas, des collectivités, associations et entreprises,...
- la nécessité d'augmenter le niveau de formation et de développer la recherche au service des territoires et de leur acteurs,
- le besoin de bien définir les modes de financement de l'université en laissant ouvertes toutes les options, Fondation, Chaires,
- le besoin de communication envers les lycées Mayennais et ceux des départements limitrophes,

Les formations

- Pour l'industrie : Écrire, compter et savoir utiliser ses mains.
- Dès le collège inscrire dans les programmes des formations pratiques aux gestes, puis son corollaire dans les lycées et l'E.S.R.,
- Pour l'encadrement intermédiaire, quelles formations de la maintenance, du pneumatique, de l'hydraulique, de l'électronique, de la mécanique ?
- Il existe des Pôles de formation dans toute la région des Pays de la Loire au plus près des besoins des territoires où ils s'installent,
- Des masters en alternance comme voie de réussite et réponse aux besoins des étudiants et des entreprises,
- B.U.T., Bachelor Universitaire de Technologie, comme réponse aux demandes spécifiques du territoire,
- Quelles sont les forces du territoire, les disciplines reconnues au national comme à l'international :
 - Réalité virtuelle, augmentée et mixte, les métavers, via des technologies dédiées à la santé, à l'éducation, à l'industrie 4.0, à l'histoire, ...
 - Education avec l'Ingénierie des Environnements Informatiques pour l'Apprentissage Humain,
 - Biologie,
 - Mobilité,
 - Droit & Transitions sociétales, dont éthiques et numériques, agriculture, santé et environnement,
- Inventer des synergies entre Le MANS, ANGERS et LAVAL. par exemple autour de la recherche médicale et les liens entre les hôpitaux (CHU et deux CH) et les universités,
- Aux formations des sciences et technologies ajouter celles des sciences humaines et sociales,
- Le Doctorat comme poumon de l'E.S.R. de demain, Objectif UTLM : 300 docteurs à 20 ans,
- Un cursus ouvert sur son territoire avec un "projet civique de territoire" validé dans le cadre européen des ECTS (European Credits Transfer System) :
 - 2 temps pour les disciplines fondamentales, valeur 30 ECTS
 - 1 temps pour les disciplines complémentaires, 15 ECTS
 - 1 temps pour un projet civique de territoire (Apprendre à entreprendre), 15 ECTS

Au final l'ensemble des acteurs se félicitent des échanges et se laissent la possibilité de pouvoir se retrouver à nouveau pour d'autres points d'étape, afin d'affiner les offres de formations en synergie avec Le MANS et ANGERS mais aussi planifier un ensemble de réunions préparatoires à la création de l'U.T.L.M. Université de Technologie LAVAL MAYENNE.

La réunion se termine à 20h15.

U.T.L.M.

Université de Technologie
de LAVAL MAYENNE

2019>2024

univ-laval.fr

Sommaire

Les invités	2
Vos notes	3
Le courrier de LA MAYENNE, 1991 : “Laval ville universitaire ?”	4
Sommaire	6
Technologie Éducation Culture : https://technologieeducationculture.fr	9
Les statuts de TÉC 2012	9
Une ambition partagée depuis 2010	9
Université de Technologie de COMPIÈGNE 1972	10
LA GENÈSE D'UNE IDÉE	10
Compiègne, la ville et son agglomération	10
Le pilotage	10
Université de Technologie de TROYES 1994	11
La formation	11
La recherche	11
TROYES , la ville et son agglomération	11
Le pilotage	11
Université de Technologie de BELFORT-MONTBÉLIARD 1999	12
Chiffres-clés	12
BELFORT MONTBELIARD, la ville et son agglomération	12
Le pilotage	12

Une Université de Technologie à LAVAL en 2024	13
Des propositions d'objectifs de formation : Parité et Mixité	13
Partenariats	13
Un cursus attaché à son territoire	14
LAVAL la ville et son Agglomération	14
Le département de la MAYENNE	14
La région PAYS DE LA LOIRE	14
Le pilotage	14
Le réseau des Universités de Technologie	15
LAVAL Agglomération : Schéma Local de l'Enseignement Supérieur, de la Recherche et de l'Innovation avant 2020	16
Le diagnostic :	16
Un socle solide pour un développement	16
Des facteurs limitants	16
La stratégie :	17
Axes stratégiques	17
La gouvernance	18
Impliquer l'ensemble des acteurs de l'enseignement supérieur, de la recherche et de l'innovation pour :	18
Disposer d'une instance décisionnelle légitime pour rendre les arbitrages nécessaires et impulser les dynamiques répondant aux besoins du territoire	18
Le budget	18
Des indicateurs de l'Enseignement Supérieur à LAVAL	19
Les chiffres de l'E.S.R. à LAVAL	19
Laboratoires de recherche	19
SRESRI 2021-2027 de la Région PAYS DE LA LOIRE	20
Point de vue du Conseil économique social environnemental des Pays de la Loire	20
Les formations de l'Université d'ANGERS : 26 674 étudiant-e-s	21
Quelques chiffres	21
La formation doctorale à l'Université d'Angers	21

Les formations de l'Université du MANS : 13 000 étudiant-e-s	22
Quelques chiffres	22
Les laboratoires de recherche	22
Un état des lieux annuel et chiffré du système français d'enseignement supérieur et de recherche	23
Les 53 thématiques de l'édition 2021	23
Sommaire de la 14e édition de l'Etat de l'Enseignement supérieur, de la Recherche et de l'Innovation	23
Enseignement supérieur	24
Recherche & Innovation	25
Annexes	25
Les universités à l'horizon 2030, plus de libertés, plus de responsabilités 21.10.2021	26
Étude sur les universités de recherche : un impact économique et sociétal majeur aux effets démultiplicateurs 03/06/21 https://www.udice.org/	27

Technologie Éducation Culture : <https://technologieeducationculture.fr>

Les statuts de TÉC 2012

Considérant que la construction d'une culture technique pour tous est un enjeu majeur pour nos sociétés, la construction des connaissances et des compétences qui vont permettre à chaque enfant de devenir un citoyen repose sur le développement de la compréhension du monde de la technique. Cette construction s'inscrit dans une éducation technologique pour tous, tout au long de la scolarité des élèves, depuis l'école maternelle jusqu'à l'université.

Il s'agit de considérer l'activité humaine dans la globalité des rapports qu'il élabore et entretient avec son environnement technologique. Cette considération s'attache à l'ensemble des composantes de cette activité et ne se limite pas à la maîtrise de quelques savoir-faire circonscrits dans des procédures d'exécution de techniques élémentarisées et décontextualisées. En termes d'éducation, il s'agit de développer l'esprit critique, l'usage de la raison technique dans des processus de choix de solutions nécessairement ouvertes et inscrites socialement.

Cette éducation aux choix pose les fondements d'une éducation des citoyens comme acteurs éthiques et responsables. La portée d'une telle éducation s'inscrit dans une approche non cloisonnée du développement de l'enfant vers l'adulte, ouverte aux autres cultures disciplinaires, notamment en matière d'interrelations et de complémentarités.

Être membre de cette association suppose une adhésion à ces principes fondateurs d'une **éducation technologique pour tous, par tous, partout et tout au long de la vie**. Les adhérents partagent cet esprit d'ouverture, d'échange et de construction collective. Ils s'engagent à porter ces valeurs.

Une ambition partagée depuis 2010

Depuis les 26 lettres aux présidentes et présidents de Région envoyées en 2010, Technologie Éducation Culture partage son ambition auprès des acteurs de l'enseignement supérieur en FRANCE.

Nous leur envoyons une lettre accompagnée du livre "La technologie entre à l'université" de Pierre LAMARD et Yves-Claude LEQUIN, Pôle éditorial de l'UTBM ISBN 2-914279-24-8

En 2015 nous ajoutons le livre "L'université et ses territoires" de Rachel LEVY, Catherine SOLDANO, et Philippe CUNTIGH, Presses universitaires de GRENOBLE ISBN 978-2-7061-2232-3

Les acteurs :

- les 26 présidentes et présidents de Région,
- les présidents de la république, Nicolas SARKOZY, François HOLLANDE, Emmanuel MACRON,
- les présidents de l'académie des sciences et de l'académie des technologies,
- les ministres de l'enseignement supérieur,
- les présidents, de l'université du MANS, de l'Université d'ANGERS,
- le recteur de l'académie de NANTES,
- les élus du territoire, les députés et sénateurs,
- le président de LAVAL Agglomération,
- le président du département de la MAYENNE,
- les acteurs économiques,
- le président du groupe LACTALIS,
- les présidents, de la chambre de commerce et de l'industrie, de la chambre d'agriculture, de la chambre des métiers.

Université de Technologie de COMPIÈGNE 1972

4400 étudiants

3680 étudiants ingénieurs, 380 étudiants en master, 340 doctorants

400 personnels administratifs et techniques, 450 enseignants-chercheurs

Une offre de Formation complète

Plus de 21000 diplômés UTC dans 105 pays

3 domaines d'excellence : Musique Elite / Sport Elite / Entrepreneuriat Elite

10 diplômes en formation continue : 200 formations et séminaires courts dans 20 domaines

15 mois de stage durant le cursus

500 stagiaires par an en formation continue

6 à 18 mois de séjour à l'étranger

<https://www.utc.fr> et https://fr.wikipedia.org/wiki/Universit%C3%A9_de_technologie_de_Comp%C3%A8gne

LA GENÈSE D'UNE IDÉE

L'ouverture au monde extérieur représente un second challenge. La technologie doit être enseignée avec des industriels qui soient au Conseil d'administration pour participer aux choix stratégiques, au Conseil scientifique pour aider à en définir la politique scientifique, ou encore aux bureaux de départements pour orienter les axes de formation.

En 1971, année de l'introduction de la technologie dans les classes de 4e et de seconde, Pierre Billecocq, secrétaire d'Etat à l'Education nationale, présente les axes de cette nouvelle université. Guy Deniérou est alors désigné par Olivier Guichard, Ministre de l'Education Nationale, pour créer et diriger ce prototype universitaire.

Compiègne, la ville et son agglomération

Philippe MARINI, Maire de Compiègne 43000 habitants, <http://www.mairie-compiegne.fr> Président de l'Agglomération de la Région de Compiègne et de la Basse Automne 82000 habitants, <http://www.agglo-compiegne.fr> Sénateur honoraire de l'Oise philippe.marini@mairie-compiegne.fr [Facebook](#) Tél : 03 44 40 72 00

Le pilotage

Le conseil d'administration de l'UTC, présidé par **Jean-Louis Chaussade**, Université de Technologie de COMPIÈGNE Rue du docteur Schweitzer CS 60319, 60203 COMPIEGNE Cedex France
Tél : +33 3 44 23 44 23

En savoir plus sur les instances <https://www.utc.fr/utc/les-instances-de-lutc.html>

Université de Technologie de TROYES 1994

3090 étudiants, 186 doctorants,
9000 diplômés et 400 diplômés ingénieurs par an, dont 25% d'étudiants étrangers
190 enseignants et enseignants-chercheurs, 201 personnels administratifs et techniques,
Près de 200 partenariats universitaires internationaux

3000 entreprises partenaires

42 360 m2 de bâtiments

<https://www.utt.fr/> et https://fr.wikipedia.org/wiki/Universit%C3%A9_de_technologie_de_Troyes

La formation

7 spécialités d'ingénieur ;

1 Master avec 6 parcours ;

1 doctorat avec 3 spécialités ;

6 diplômes de Mastère Spécialisé ® ;

8 Diplômes d'Université (DU) ;

3 licences professionnelles ;

2 Master en alternance.

La recherche

90 personnels de recherche ; 8 équipes de recherche au sein de l'Institut Charles Delaunay, associé au CNRS ; 60 contrats de transfert de technologie par an ; 186 doctorants.

TROYES , la ville et son agglomération

Maire de TROYES François Baroin - Maire de Troyes <https://www.ville-troyes.fr/> 03 25 42 33 33 65000 habitants Communauté d'Agglomération de Troyes Champagne Métropole
<http://troyes-champagne-metropole.fr/> 170000 habitants

Le pilotage

Le conseil d'administration de l'UTT, présidé par Ronan STEPHAN, Université de Technologie de Troyes 12 rue Marie Curie, CS 42060 10004 Troyes CEDEX +33 3 25 71 76 00
En savoir plus sur les instances <https://www.utt.fr/l-utt/gouvernance-organisation/>

Université de Technologie de BELFORT-MONTBÉLIARD 1999

L'UTBM forme des ingénieurs rapidement opérationnels, particulièrement adaptables aux évolutions de la technologie et aux mutations de la société. Ses formations s'appuient sur les activités de recherche et sur la valorisation. Créée en 1999, l'UTBM est un établissement public à caractère scientifique, culturel et professionnel. Membre du réseau des universités de technologie, elle est née du regroupement de deux établissements d'enseignement supérieur : l'École Nationale d'Ingénieurs de Belfort (1962) et l'Institut Polytechnique de Sevenans (antenne de l'UTC implantée à Sevenans en 1985). L'UTBM est dirigée par Ghislain Montavon, et son Conseil d'Administration est présidé par Yvan Lambert.

<https://www.utbm.fr/> et https://fr.wikipedia.org/wiki/Universit%C3%A9_de_technologie_de_Belfort-Montb%C3%A9liard

Chiffres-clés

3 059 étudiants en formation d'ingénieur, masters et doctorat dont 261 apprentie-es

402 membres du personnel dont 190 enseignants et enseignants-chercheurs et 212 personnels administratifs et techniques

9 formations d'ingénieurs, dont 4 formations par apprentissage, 5 mentions de master, 12 spécialités de doctorat, 5 Diplômes d'Université ouverts à la formation continue, 423 UV

140 universités partenaires, 353 projets de recherche, 3000 entreprises partenaires

63 000 m² de locaux sur trois sites : Belfort – Sévenans – Montbéliard, dont 15 000 m² affectés à la recherche

40 millions d'euros de budget consolidé

630 ingénieurs diplômés en 2017

5 formations d'ingénieur :

- Informatique 155
- Génie Mécanique et conception 150
- Ingénierie et management des systèmes industriels 95
- Energie 122
- Ergonomie, design et ingénierie mécanique 108

BELFORT MONTBELIARD, la ville et son agglomération

Maire de Belfort Damien Meslot <https://www.belfort.fr> 03 84 22 19 07 50000 habitants dans une agglomération de 110000 habitant

Maire de MONTBÉLIARD Marie-Noëlle Biguinet 25000 habitants <https://www.montbeliard.fr/> 03 81 99 22 00 Communauté d'agglomération de Montbéliard 142000 habitants

Le pilotage

Le conseil d'administration de l'UTBM, présidé par Ghislain MONTAVON , Université de Technologie de BELFORT-MONTBÉLIARD 90010 Belfort cedex Tél : + 33 3 84 58 30 12 direction@utbm.fr

En savoir plus sur les instances <https://www.utbm.fr/utbm/universite-de-technologie/>

Une Université de Technologie à LAVAL en 2024

Des propositions d'objectifs de formation : Parité et Mixité

3000 étudiant-e-s à 20 ans,

- 10% de docteur-e-s
- 10% d'étudiant-e-s Continentaux
- 10 % d'étudiant-e-s Européens
- 10% d'étudiant-e-s Mayennais
- 10% d'étudiant-e-s Apprentis
-

Partenariats

- LAVAL agglomération,
- Département de la Mayenne,
- Université du MANS,
- Université d'ANGERS,
- Groupe LACTALIS, Groupe Jouve, l'UIMM,...
- Chambre de commerce et d'industrie de la MAYENNE,
- Chambre des métiers,
- Chambre de l'agriculture,
- Lycées Mayennais,
- Ecoles privées,
- Université de LAVAL au QUEBEC 1852, 43000 étudiants et 500 cursus https://fr.wikipedia.org/wiki/Universit%C3%A9_Laval
-

Un cursus attaché à son territoire

Nous proposons d'organiser le cursus de l'enseignement supérieur en 4 temps.

Cette organisation, équilibrée, offre une mixité des formations et introduit une éducation à l'engagement civique de l'étudiant citoyen au service du territoire qui l'accueille.

Chaque module, le projet civique de territoire en particulier sont validés dans le cadre européen des ECTS :

1. 2 temps pour les disciplines fondamentales, valeur 30 ECTS
2. 1 temps pour les disciplines complémentaires, 15 ECTS
3. 1 temps pour un projet civique de territoire (Apprendre à entreprendre), 15 ECTS

En savoir plus : Le Système européen de transfert et d'accumulation de crédits ou ECTS (pour European Credit Transfer Scale)

https://fr.wikipedia.org/wiki/Syst%C3%A8me_europ%C3%A9en_de_transfert_et_d'accumulation_de_cr%C3%A9dits

LAVAL la ville et son Agglomération

Le maire de LAVAL, Florian BERCAULT Place du 11 novembre CS 71327 53013 LAVAL Cedex tél : 0243494300 50000 habitants <http://www.laval.fr>

Président de l'agglomération, Florian BERCAULT, LAVAL AGGLOMÉRATION 1, Place du Général Ferrié CS 60809 53008 LAVAL Cedex 02 43 49 46 47 112 937 habitats <http://agglo-laval.fr>

Le département de la MAYENNE

Le président Olivier RICHEFOU 39 Rue Mazagran 53000 Laval 02 43 66 53 53 <https://www.lamayenne.fr/>

La région PAYS DE LA LOIRE

La 14^{ème} Vice-présidente du Conseil régional, Samia SOULTANI-VIGNERON, 02.28.20.55.13 laurence.lehuede@paysdelaloire.fr

Déléguée à l'enseignement supérieur, la recherche et l'innovation de la commission Entreprises, développement international, numérique, croissance verte, tourisme, innovation et enseignement supérieur et recherche

Le pilotage

Le conseil d'administration de LUT, présidé pour la création par

Le réseau des Universités de Technologie

L'UTBM à Belfort-Montbéliard, l'UTC à Compiègne et l'UTT à Troyes sont regroupées dans le réseau des « universités de technologie » : elles réunissent la renommée des grandes écoles d'ingénieurs et les atouts des universités.

En savoir plus <https://www.3ut-admissions.fr/>

ACCUEIL PRÉSENTATION INFORMATIONS PRATIQUES L'APPRENTISSAGE DOMAINES D'EXCELLENCE F.A.Q. COMMENT CANDIDATER ? JE CANDIDATE

universités de technologie
Belfort-Montbéliard Compiègne Troyes

UTC UTBM UTT

UNIVERSITÉ DE TECHNOLOGIE DE COMPIÈGNE

Construite sur une pédagogie de l'autonomie et une recherche technologique interdisciplinaire orientée vers l'innovation, l'UTC forme des ingénieurs, masters et docteurs aptes à appréhender les interactions de la technologie avec l'homme et la société, et à évoluer dans un environnement concurrentiel mondial, dans un souci de développement durable.

En savoir plus

L'UTBM à Belfort-Montbéliard, l'UTC à Compiègne et l'UTT à Troyes sont regroupées dans le réseau des « universités de technologie » : elles réunissent la renommée des grandes écoles d'ingénieurs et les atouts des universités.

Établissements publics, ils délivrent des diplômes d'ingénieur habilités par le ministère de l'éducation nationale, validés par la Commission des Titres d'Ingénieurs (CTI) et reconnus par le monde professionnel. Ils confèrent le grade de master.

LAVAL Agglomération : Schéma Local de l'Enseignement Supérieur, de la Recherche et de l'Innovation avant 2020

Le but de ce schéma : développer l'Enseignement Supérieur, la Recherche et l'Innovation sur le territoire.

En 15 ans, le nombre d'étudiants a augmenté de 43% sur le territoire. Laval Agglo ne compte pas s'arrêter là et souhaite continuer sur sa lancée !

Le diagnostic :

Avant de réfléchir à une stratégie pour développer l'enseignement supérieur, Laval Agglo a souhaité faire un état des lieux de l'offre et la qualité des formations d'enseignement supérieur.

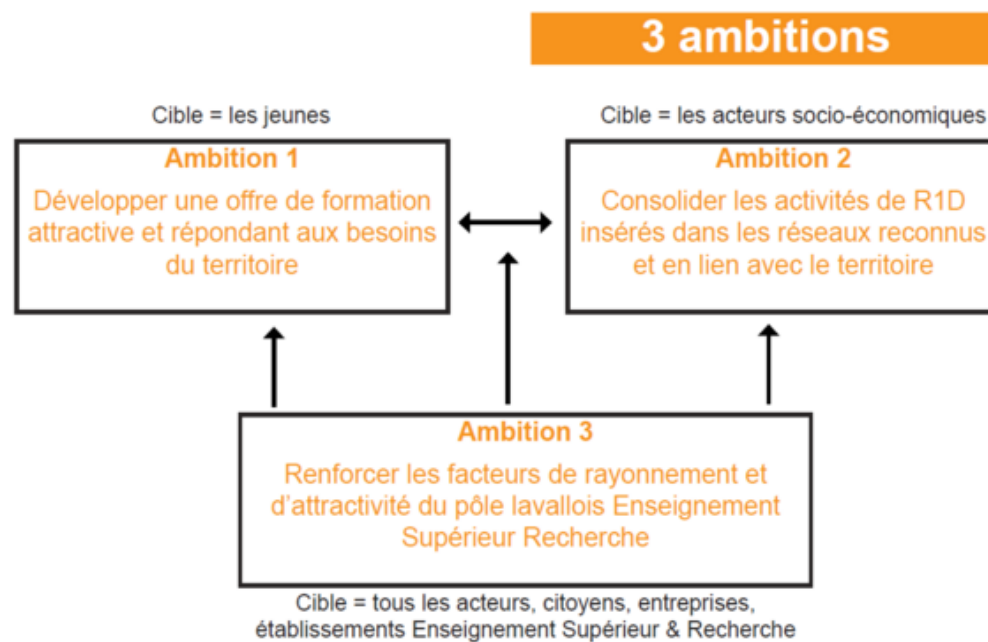
Un socle solide pour un développement

- La forte attractivité de certaines formations
- La présence importance de chercheurs, de doctorants
- Un ancrage local de la recherche dans le numérique
- La présence de centre de ressources renommés (CLARTÉ et CEMCAT)
- Une image forte sur la réalité virtuelle avec "Les Rencontres annuelles de la réalité virtuelle"
- L'équilibre entre formations universitaires, écoles d'ingénieurs, STS et autres écoles en santé, tertiaire
- La présence nombreuse de parcours bac-3/bac+3
- Un continuum bac+2/bac+5 en émergence
- Des services de logements et de restauration de qualité pour les étudiants
- Une dynamique d'innovation autour de l'entrepreneuriat
- Un soutien important des collectivités locales

Des facteurs limitants

- Une attractivité moyenne liée à un manque d'identification de Laval comme un pôle universitaire et à une faible intensité et/ou visibilité de la vie étudiante
- Une faiblesse de l'offre de formation en lettre et sciences humaines et sociales
- 2 formations universitaires en sciences et techniques, hors informatique et peu de BTS à vocation industrielle, sans compter les formations dans le champ du numérique
- Les passerelles et articulations entre les formations comme entre établissements sont insuffisantes pour faciliter les parcours sur le site (entre bac+2 et bac+5)
- La dimension internationale des formations est peu développée
- Le faible impact local de la recherche, dans les domaines autres que le numérique
- Un déficit d'information auprès des acteurs économiques

La stratégie :



Axes stratégiques

1. Offrir un large spectre de formation post-bac avec une logique de continuité Bac-3/ Bac+3
2. Proposer une offre de formation attractive au-delà du département
3. Élargir ou conforter les filières d'excellence
4. Développer la vie étudiante
5. Intensifier les liens avec le milieu économique et l'entrepreneuriat étudiant
6. Améliorer la communication du site universitaire
7. Mettre en place la gouvernance du site

La gouvernance

La gouvernance du SL-ESRI doit répondre à des critères de souplesse et d'efficacité et à deux principes majeurs :

Impliquer l'ensemble des acteurs de l'enseignement supérieur, de la recherche et de l'innovation pour :

- favoriser les échanges
- permettre une remontée des difficultés rencontrées
- mettre en place des actions performantes

Disposer d'une instance décisionnelle légitime pour rendre les arbitrages nécessaires et impulser les dynamiques répondant aux besoins du territoire

- Conseil stratégique pour décider des arbitrages, prise de décision politique, choix des commissions, thématiques... : tous les acteurs signataires du SLESRI : Laval Agglo, le Conseil départemental 53, la Région des Pays de la Loire, l'Université du Maine
- Conseil de site pour échanger, remonter des informations... : composantes locale de l'Université, les établissements publics et privés proposant des formations post bac, les acteurs de l'innovation et du transfert technologique, le CROUS et l'InterBDE

Le budget

Le département de la Mayenne et Laval Agglomération financent le SLESRI à hauteur de 3,4 M€ sur trois années (2017, 2018 & 2019)

Le Conseil Régional des Pays de la Loire, il contribuera à la mise en oeuvre du SLESRI dans le cadre de ses politiques et notamment :

- les projets relatifs à l'orientation et au renforcement des liens entre les lycées et l'enseignement supérieur,
- les réflexions visant au développement de l'offre de formation et l'acquisition d'équipements pédagogiques dans ce cadre,
- l'ouverture de nouveaux cursus en apprentissage,
- l'internationalisation du site, notamment en lien avec les actions de l'Université Bretagne Loire,
- l'équipement numérique des acteurs du site,
- les projets de recherche dans le cadre des AAP de la Région,
- les collaborations entre laboratoires et entreprises dans le cadre de projets de R&D,
- les initiatives visant à développer l'entrepreneuriat étudiant dans le cadre du dispositif PEPITE.
- Direction Économie Emploi Innovation Place du Général Ferrié Bâtiment Laval Economie Emploi 53000, LAVAL 02 43 49 86 00

Des indicateurs de l'Enseignement Supérieur à LAVAL

Le pôle lavallois accueille plus de **4 500 étudiants par an**, répartis entre **20 établissements**.

Droit, informatique, nouvelles technologies, biologie, sciences humaines, commerce, finances, gestion, filières agricoles, formation des enseignants...: pas moins de 20 établissements proposent des cursus d'enseignement supérieur jusqu'à bac + 5.

Laval Agglo encourage l'implantation de nouveaux cursus en cohérence avec le tissu économique et les pôles de compétences présents : elle accueille l'ESTACA, l'ESIA, l'ESCIN, le 4ème département informatique à l'IUT, le master "Ingénierie du Virtuel et Innovation" de ParisTech Arts et Métiers, ainsi qu'une filière d'excellence dédiée à la réalité virtuelle qui offre une formation de bac à bac+8.

Au-delà, l'agglomération participe financièrement à la construction des équipements nécessaires (restaurant universitaire, cession de terrains pour la construction d'hébergements...) et veille à offrir aux étudiants les meilleures conditions matérielles : extension des horaires des TUL vers le campus en soirée, mise à disposition d'un local associatif, ouverture d'une bibliothèque...

Une vraie qualité de vie étudiante, dans une agglomération à "la bonne échelle" et au coeur d'un environnement technologique porteur.

Les chiffres de l'E.S.R. à LAVAL

<https://www.agglo-laval.fr/utile-au-quotidien/formation-et-enseignement-superieur>

Laboratoires de recherche

<https://www.agglo-laval.fr/utile-au-quotidien/formation-et-enseignement-superieur/laboratoires-de-recherche>

- Les activités de recherche de l'Université du Maine à Laval
- Le CERIU²
- Les activités de recherche de l'E.S.T.A.C.A. à Laval
- Les activités de recherche de l'E.S.I.E.A à Laval
- Les activités de recherche de l'E.N.S.A.M. à Laval
- Les activités de recherche de l'UCO à Laval

SRESRI 2021-2027 de la Région PAYS DE LA LOIRE

La Stratégie régionale de l'enseignement supérieur, de la recherche et de l'innovation 2021-2027 définit les priorités d'intervention et les orientations partagées par l'ensemble des professionnels de la filière. Elle repose sur trois ambitions : l'attractivité des campus (rénovés, connectés et ouverts sur le monde), la révélation des talents au profit d'ambitions collectives et le développement du potentiel académique ligérien pour accompagner les transitions économiques et sociétales.

[Développement économique : Enseignement et recherche | Région Pays de la Loire](#)

Pour encourager l'innovation et accroître les liens entre le monde académique et les entreprises, la Région a adopté des mesures dans le cadre de son plan « Ensemble pour Innover ». Avec le dispositif régional Exp'R, elle vise à inciter la collaboration entre étudiants-futurs chercheurs et entreprises en facilitant le recrutement de stagiaires sur des problématiques de recherche et développement, souvent synonymes de compétitivité, d'innovation, et sources de croissance économique. Aussi, la Région développe et sécurise l'accès des entreprises au Crédit Impôt Recherche et incite la collaboration entre chercheurs et entreprises. Dans ce but, elle a lancé un nouveau dispositif de chaires industrielles impliquant des PME. Enfin, elle promeut les compétences des laboratoires et des plateformes technologiques auprès du monde socio-économique.

[Stratégie régionale enseignement supérieur, recherche et innovation](#)

Point de vue du Conseil économique social environnemental des Pays de la Loire

La stratégie ESRI élaborée par la Région comporte les principales préconisations du CESER émises dans sa contribution du 7 juillet dernier :

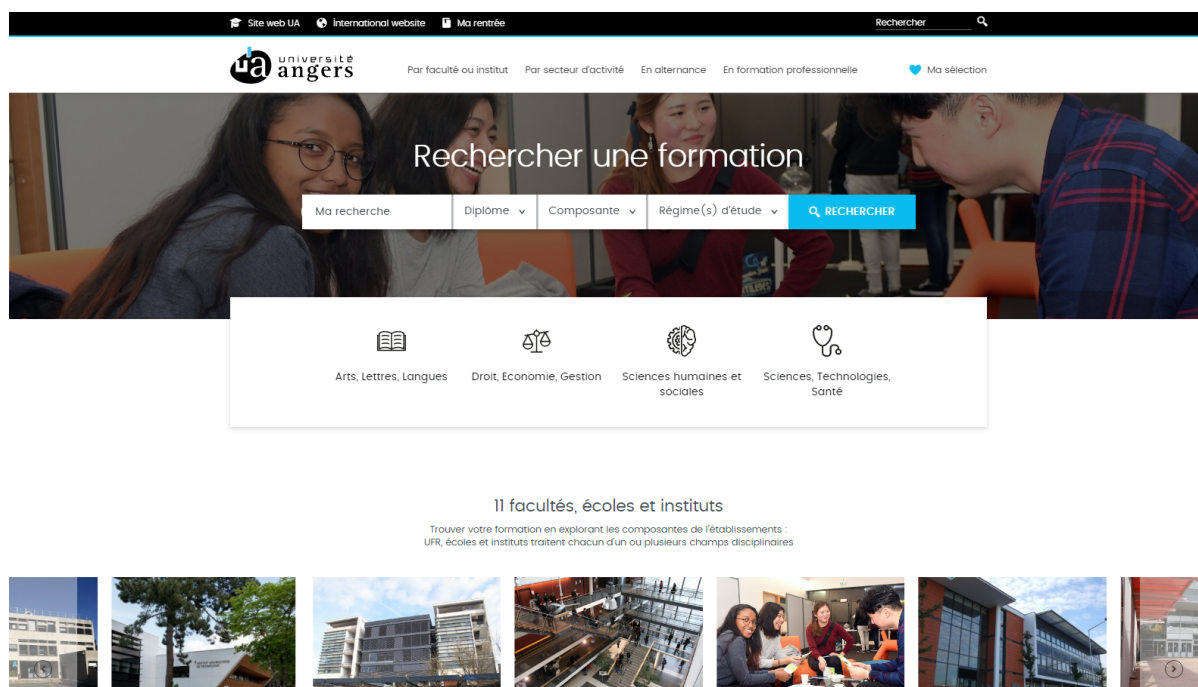
- l'anticipation et l'accompagnement aux mutations ;
- le développement d'une stratégie de campus en réseau ;
- le parcours des étudiants ;
- la collaboration public – privé ;
- la « région de la connaissance » ...

Par ailleurs, dans son avis, le CESER insiste sur l'importance des démarches collaboratives en matière d'enseignement supérieur, de recherche et d'innovation menées à l'échelle régionale. Forts des partenariats noués à l'échelle régionale, il invite à bâtir des démarches de coopération élargies au-delà des acteurs ligériens.

[Lire la contribution du CESER, adoptée le 7 juillet 2020](#)

Les formations de l'Université d'ANGERS : 26 674 étudiant-e-s

<https://formations.univ-angers.fr/>



Quelques chiffres

La formation doctorale à l'Université d'Angers

- 1 pôle doctoral
- 11 écoles doctorales
- 520 doctorants
- 90 thèses soutenues/an

Les formations de l'Université du MANS : 13 000 étudiant-e-s

<http://www.univ-lemans.fr/fr/formation/catalogue-des-formations.html>

Accueil · Catalogue des formations

Trouvez votre formation

- Recherche globale
- Intitulé
- Régime(s) d'étude
- Domaine(s) ministériel(s)
- Diplôme
 - Diplôme
 - Tous (115)
 - Bachelor universitaire de technologie (BUT) (8)
 - Diplôme d'accès aux études universitaires (DAEU) (2)
 - Diplôme d'université (20)
 - Diplôme universitaire de technologie (DUT) (8)
 - Ingénieur (2)
 - Licence LMD (17)
 - Licence professionnelle (25)
 - Master LMD (33)

[RECHERCHER](#)

[Télécharger le dépliant "offre de formation"](#)

FR ► EN

En savoir plus :

[Quelques chiffres](#)

[Les laboratoires de recherche](#)

- 15 laboratoires, dont 6 affiliés au CNRS
- 390 chercheurs et enseignants-chercheurs
- 260 doctorants

Un état des lieux annuel et chiffré du système français d'enseignement supérieur et de recherche

<https://www.enseignementsup-recherche.gouv.fr/cid158045/l-etat-de-l-enseignement-superieur-de-la-recherche-et-de-l-innovation-en-france-n-14-avril-2021.html>

L'édition 2021 de l'Etat de l'Enseignement supérieur, de la Recherche et de l'Innovation (E.E.S.R.I.) vient de paraître. Point de repère annuel et chiffré du système français d'enseignement supérieur et de recherche, cet ouvrage présente, au moyen de graphiques, tableaux illustratifs et commentaires, les dernières données de synthèse disponibles sur l'ensemble de ces domaines. Cet outil témoigne de la volonté de transparence du ministère sur les données de l'action publique.

Avec l'état de l'Enseignement supérieur, de la Recherche et de l'Innovation, le MESRI dispose d'un outil de qualité témoignant d'une volonté de transparence sur les données de l'action publique :

- L'état de l'Enseignement supérieur, de la Recherche et de l'Innovation présente une vision synthétique, chiffrée et rigoureuse du paysage de l'enseignement supérieur et de la recherche en France.

Les 53 thématiques de l'édition 2021

Sommaire de la 14e édition de l'Etat de l'Enseignement supérieur, de la Recherche et de l'Innovation

- [préface](#)
- [l'état de l'Enseignement supérieur, de la recherche et de l'innovation - résumé](#)

Enseignement supérieur

- 01 - [la dépense d'éducation pour l'enseignement supérieur](#)
- 02 - [la dépense pour l'enseignement supérieur dans les pays de l'OCDE](#)
- 03 - [l'aide sociale aux étudiants](#)
- 04 - [les personnels enseignants de l'enseignement supérieur public sous tutelle du MESRI](#)
- 05 - [les personnels non-enseignants de l'enseignement supérieur public sous tutelle du MESRI](#)
- 06 - [les salaires des personnels des universités et des EPST](#)
- 07 - [qualification et recrutement des enseignants-chercheurs](#)
- 08 - [les nouveaux bacheliers et leur entrée dans les filières de l'enseignement supérieur](#)
- 09 - [l'orientation des nouveaux bacheliers sur Parcoursup, les vœux et les propositions d'admission](#)
- 10 - [les étudiants dans les filières de formation depuis 50 ans](#)
- 11 - [l'accès à l'enseignement supérieur](#)
- 12 - [les étudiants en formation dans l'enseignement supérieur](#)
- 13 - [la parité dans l'enseignement supérieur](#)
- 14 - [les étudiants en situation de handicap dans l'enseignement supérieur](#)
- 15 - [la mobilité étudiante Erasmus + dans l'enseignement supérieur](#)
- 16 - [les étudiants en mobilité internationale dans l'enseignement supérieur](#)
- 17 - [les bibliothèques universitaires](#)
- 18 - [la situation financière des étudiants](#)
- 19 - [les conditions de vie des étudiants durant le confinement du printemps 2020](#)
- 20 - [l'apprentissage dans l'enseignement supérieur](#)
- 21 - [les parcours et la réussite en STS, IUT et PACES](#)
- 22 - [les parcours et la réussite en Licence, Licence professionnelle et Master à l'université](#)
- 23 - [le niveau d'études de la population et des jeunes](#)
- 24 - [le niveau d'études selon le milieu social](#)
- 25 - [l'insertion professionnelle des diplômés de l'université \(DUT, Licence professionnelle, Master\)](#)
- 26 - [l'insertion professionnelle pour les apprentis de l'enseignement supérieur](#)
- 27 - [les reprises d'études en début de vie active](#)
- 28 - [la formation continue dans l'enseignement supérieur](#)
- 29 - [la validation des acquis de l'expérience dans l'enseignement supérieur](#)

Recherche & Innovation

- 30 - [la position scientifique de la France dans le monde à travers ses publications](#)
- 31 - [la France dans l'espace européen de la recherche via sa participation à Horizon 2020](#)
- 32 - [le profil scientifique de la France à travers ses publications](#)
- 33 - [la position technologique de la France](#)
- 34 - [les entreprises innovantes en France](#)
- 35 - [les jeunes entreprises innovantes](#)
- 36 - [les moyens humains de la recherche et développement](#)
- 37 - [la parité dans la recherche](#)
- 38 - [les chercheurs en entreprises](#)
- 39 - [le doctorat et les docteurs](#)
- 40 - [le devenir des docteurs trois ans après l'obtention de leur thèse](#)
- 41 - [l'effort de recherche et développement en France](#)
- 42 - [les dépenses intérieures de recherche et développement](#)
- 43 - [les dépenses de recherche des administrations](#)
- 44 - [la R&D dans les PME, les ETI et les grandes entreprises](#)
- 45 - [le financement et l'exécution de la R&D des entreprises en France](#)
- 46 - [le financement des activités de recherche et développement de la recherche publique](#)
- 47 - [les objectifs socio-économiques des crédits budgétaires consacrés à la recherche](#)
- 48 - [le crédit d'impôt recherche, dispositif de soutien à la R&D des entreprises](#)
- 49 - [le financement de la R&T par les Collectivités Territoriales](#)
- 50 - [les activités de R&D dans les nouveaux matériaux et les nanotechnologies](#)
- 51 - [la recherche en environnement](#)
- 52 - [la R&D dans le numérique dans les entreprises](#)
- 53 - [la position scientifique et technologique de la France dans la recherche en intelligence artificielle](#)

Annexes

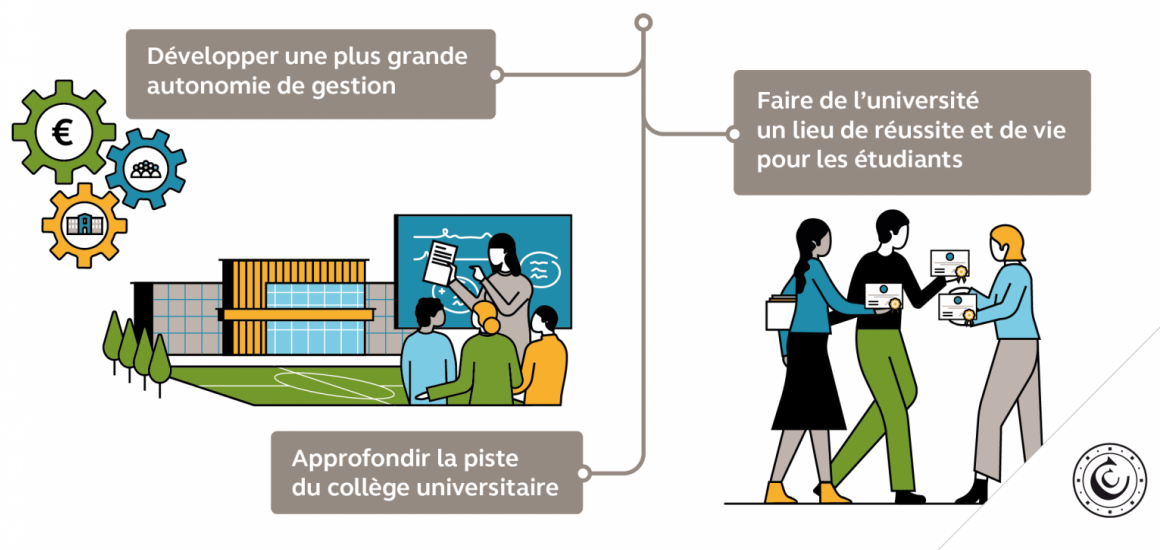
- [les étudiants inscrits dans l'enseignement supérieur](#)
- [la R&D en France](#)
- [MIREs - Programmes LOLF pour la recherche](#)
- [table des objectifs socio-économiques](#)
- [les objectifs socio-économiques retenus pour l'évaluation de la dépense de R&D en environnement](#)
- [précisions méthodologiques - Enquête sur les moyens consacrés à la R&D](#)
- [les niveaux de formation](#)

Les universités à l'horizon 2030, plus de libertés, plus de responsabilités 21.10.2021

<https://www.ccomptes.fr/fr/publications/les-universites-lhorizon-2030-plus-de-libertes-plus-de-responsabilites>

COUR DES COMPTES le 21.10.2021 : Sur 2,7 millions d'étudiants, 1,6 million sont inscrits à l'université – soit un effectif en augmentation de 10% sur cinq ans. Les réformes menées depuis quinze ans n'ont permis de répondre que partiellement aux défis auxquels font face les universités : l'augmentation constante de la démographie étudiante et l'amélioration des conditions de prise en charge de la vie étudiante, l'acquisition d'une réelle autonomie de gestion, ou encore l'opportunité de relever les défis financiers, s'agissant à la fois des financements publics et des ressources propres. La Cour distingue trois pistes pour les dix années à venir : approfondir l'autonomie des établissements, concevoir l'université comme véritable lieu de réussite et de vie, et assumer et maîtriser les différences entre universités, en ouvrant la perspective de créer des collèges universitaires.

DONNER PLUS DE LIBERTÉ ET PLUS DE RESPONSABILITÉS AUX UNIVERSITÉS À HORIZON 2030



Étude sur les universités de recherche : un impact économique et sociétal majeur aux effets démultiplicateurs 03/06/21 <https://www.udice.org/>

Une étude réalisée par le cabinet britannique Biggar ([voir le PDF de l'étude en anglais](#)) à la demande de Udice montre le haut niveau de la contribution économique des universités de recherche françaises à l'économie de notre pays. En analysant leur poids économique global et leur impact opérationnel et 'intentionnel' (lié à la nature et au potentiel de leur activité) selon des critères normalisés au plan international, cette étude offre un reflet de la dynamique de la contribution des universités Udice à l'économie française dans une perspective globale. Le cabinet Biggar a travaillé à partir des données des universités d'Udice et de celles des activités que leurs partenaires organismes de recherche mènent en leur sein.

En résulte que chaque euro investi dans le périmètre des universités de recherche a un impact de 4 €, tandis que chaque emploi direct génère 3 emplois. Cela représente globalement 41,1 mds€ de valeur ajoutée et près de 380 000 emplois en France.

Au-delà de ces chiffres, les deux missions fondamentales de nos universités, la réalisation de recherches, fondamentales ou à visée d'innovation, et la formation de diplômés de haute qualité ont des effets démultiplicateurs.

Le secteur de l'enseignement supérieur et de la recherche, particulièrement les universités de recherche, dessine l'avenir

- **Par l'augmentation de la productivité liée à l'élévation des qualifications**, la stimulation de la compétitivité, l'invention et la préparation aux métiers de demain.
- **Par l'attractivité**, la recherche de niveau mondial attirant des entreprises et des investissements en créant les secteurs de la connaissance de l'avenir.
- **Par le rendement croissant de l'investissement**, en raison des externalités positives créées. Non seulement il n'y a pas d'amortissement pour une découverte scientifique, mais ces dernières ont un rendement croissant, augmentant au fur et à mesure que les innovations technologiques s'en emparent.

Téléchargements :

[Rapport final Contribution des universités Udice FR](#)

[Étude sur les universités de recherche : un impact économique et sociétal majeur aux effets démultiplicateurs](#)

Contacts presse :

Udice : Gauthier Simon / gauthier.simon@udice.org